

ВОСПОМИНАНИЯ

ПОДЕЛИТЕСЬ СВОЕЙ НОВОСТЬЮ Тел.: 15-54.

РИТМ
ИСТОРИЯ
ТРАДИЦИИ
НОВОСТИ
сельМаша
Выпуск № 10 (52)

1 мая, 1944 год. Недавно освобожденный Гомель. Разрушенный и сожженный центр города. Все после пожара зияет провалами окон, как ныне неостекленные балконы. В парке культуры и отдыха им. Луначарского вся территория перед обгоревшим дворцом пионеров (ныне дворец-музей Румянцевых и Паскевичей) «заселена» березовыми крестами — здесь, оказывается, находилось кладбище особо важных фашистов. Базарная площадь (ныне площадь Ленина) пуста, пожарное дело разрушено. Только одиноко возвышается пожарная каланча. За ней вся территория между улицами Трудовой и Комсомольской (ныне проспект Ленина) — это гора развалин. Дальше от площади Труда и до вокзала все дома обгорели и частично разрушены. Очевидцы говорили, что специальные команды поджигателей орудовали здесь перед бегством в 1943 году. Единственное высотное семизэтажное здание — Дом коммуны. На стене надпись: «Проверено. Мин нет».

По левой стороне Комсомольской улицы среди хаоса чудом сохранилась маленькая коробочка без крыши — до войны это было кирпичное здание фабрики «Коминтерн». Остальная территория представляла собой клосальную многокилометровую свалку бревен, досок, битого кирпича, фрагментов оштукатуренных стен. Обгоревшее здание вокзала, казалось, находится рядом, если смотреть от ворот парка.

Здесь, как рассказывали потом очевидцы, постарались не только фашисты, но и наша авиация. В 1943 году в газете «Правда» иногда печаталась информация о массированном налете нашей авиации на крупный железнодорожный узел стратегического направления станцию Гомель.

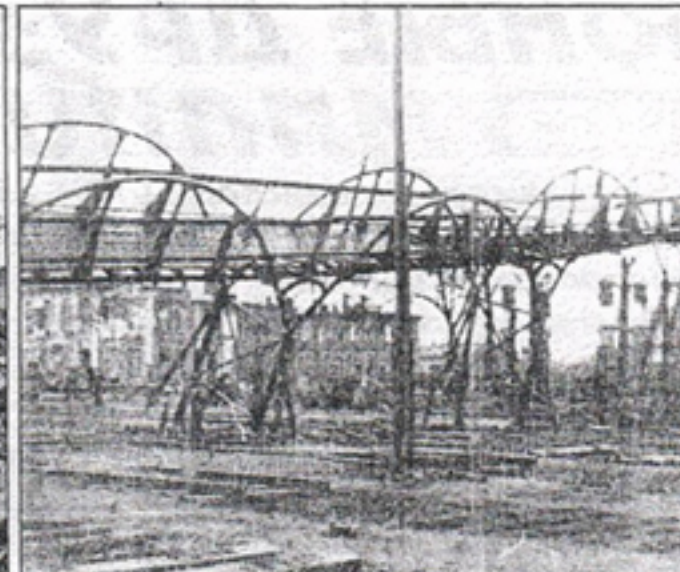
После освобождения Гомеля началась грандиозная работа по восстановлению и строительству новых зданий. На проспекте им. Ленина были построены сельмашевские дома №№ 12, 14, 16... К слову, последний сельмашевский дом № 34 около вокзала появился в пятидесятые годы.

От вокзала до Полесского железнодорожного переезда на аллее из вековых деревьев сохранились и булыжная мостовая, и деревянный дом дорофосожа. За переездом в Залинейном районе был в основном частный сектор; он почти не пострадал. Здания с госучреждениями были обгоревшие и частично разрушены как, например, магазин ОРСа Белорусской железной дороги (на углу улиц Кропоткина и Калинина). Остальные дома сохранились. А вот забором резко поубавилось — горюп при немцах не работал... Да и удобнее стало ходить с одной улицы на другую — напрямик, через сады и огороды.

Удивительно, но от остановки в Новобелице до улицы Кропоткина мы, когда прибыли тогда в Гомель, не встретили никого... А ведь только в нашем эшелоне было больше десяти человек. Шли вместе, но после перехода через Сож по новому деревянному мосту, сильно пахнувшему сосновой смолой, все попутчики куда-то исчезли. Словом, почти весь город прошли одни. Тихо была и на нашей улице. Но нам повезло: хозяйка дома, куда мы, голодные, так стремились, была на месте, встретила нас радостно, накормила. Начались расспросы и рассказы.

Поясню: в доме, где мы жили до войны и который принадлежал Белорусской железной дороге, были три квартиры. В мае 1944 года здесь располагались военные специалисты: в одной квартире — пекарня (пекли хлеб для солдат, появлявшихся в доме почти ежедневно), во второй — два сержанта, ходившие отсюда на работу, в третьей — майор, который, как мы предполагали, занимался разведкой — добывал сведения о так называемом «бобруйском котле» (в то время там был фронт, в тихую погоду до Гомеля докатывались звуки бобруйской канонады).

Прибывшая 3 мая наша семья временно поселилась в сарае. Через несколько дней мы вдруг услышали звуки музыки, доносившиеся с улицы Полесской. Солдаты-пекари (все трое были из Подмосквы) пояснили: по вечерам у них танцы и кино. Часиков в восемь вечера идем на угол Полесской и Батарейной (ныне ул. Богдана Хмельницкого). Во дворе играл патефон. Военные пары и гражданские девушки (их было пятеро или шестеро) танцевали вальсы, танго, фокстроты. Когда стало темно, солдаты развесили на яблоне экран, установили ручной кинопроектор — началась демонстрация довоенного



представляете, яма метров десять в диаметре и метра три глубиной! Не только это до сих пор встает в памяти: на краю воронки искореженный маневровый паровоз со всеми своими колесными парами, не свалившийся в нее только потому, что «сел» на тендер, и извивающиеся перед ним рельсы-змеи. Встает в памяти и иное: в горящих вагонах начинали знакомо взрывать патроны и снаряды: патроны трещали мелко — тра-та-та, а снаряды — те поодиночке. Общее в них было опасное: они с воем разлетались во все стороны. Нередко бывало, что рядом с охваченными огнем вагонами горели платформы со строительным

Уговорили пропустить. Посмотрели. Бомба лежала на боку и четко отсчитывала время: так, так, так... Подошедший сержант предупредил: взрывать будут ровно в 18.00.

Из песни, говорят, слов не выкинешь. Ровно в 18.00 (все равно неожиданно) прогремел взрыв. В это время во дворе мать варила борщ. Когда сняла крышку кастрюли, в воздух полетели куски досок, кирпичей, бревен, посыпалась земля. Что-то попало и в борщ. Но затем стало тихо. Жильцы со всей улицы сбегались посмотреть, что осталось от дома, тем более что бомба лежала всего в метре от фундамента. К счастью, дом

РАССТРЕЛЯННЫЙ В УПОР, или Освобожденный Гомель глазами очевидца

Воспоминания



кино. Потом, помню, послышался гул самолета. Раздалась команда «Разойтись!». Вслед за гулом раздался взрыв. Один, потом второй, третий... Взрывная волна ударила по ушам. Наконец, гул самолета стих. Мы шли домой в полной тишине.

Назавтра солдаты-пекари рассказали о немецком педантизме. Каждый вечер фашисты прилетали бомбить ровно в 23.00 — хоть часы проверяй. Сбрасывают 5-7 бомб и улетают. Правда, бомбы, сброшенные с большой высоты, на станцию Хозяйственная (Гомель-Хозяйственный) не попадали — взрывались в садах и огородах залинейного района.

Так продолжалось весь май и до 21 июня 1944 года. К тому времени многие жители нашей улицы возвратились к своим домам (еще в ноябре 1943 года многих гомельчан немцы выгнали из города).

Однажды вечером, как обычно в 23.00, тоже загудели самолеты. Но вместо обычных бомб с неба посыпались огненные фонарики — осветительные бомбы. А следом (трудно подобрать слова) послышалось что-то вроде мощного грома. Земля содрогалась от взрывов даже в нашем дворе по улице Кропоткина. Отсиживались в укрытии.

26 ноября с.г. — 71-я годовщина со дня освобождения города от фашистских захватчиков

Это была так называемая «щель», выкопанная еще в 1941 году по распоряжению управления Гомельского отделения железной дороги. Тогда же нам привезли бревна для «наката» (уложить их помогли прибывшие рабочие). Кстати, похоже укрытия были и в некоторых соседних дворах.

Легкий ветерок потихоньку смещал осветительные бомбы в нашу сторону. Яркий свет длился недолго. Вот, испуская искры, одна бомба опустилась в соседнем саду и погасла. Следом полетела вторая, временно и как-то мертво освещая дома, деревья, кусты. И тоже погасла. В этом грохоте взрывающихся бомб и бесконечной смене осветительных «фонарей» время как бы останавливалось. В редкой тишине что-то продолжало звучать — как будто по булыжной мостовой везли пустые бочки из-под керосина (в таких бочках до войны возили и продавали керосин). Спустя некоторое время мы с товарищем побежали на станцию, чтобы своими глазами увидеть результаты массированного налета.

Что увидели? Расскажу подробно. До сих пор в глазах жуткая картинка: обгоревшие домики, даже целые улицы полыхавших небольших деревянных халуп. Казалось, горела вся деревня. Спросите, откуда деревня на рельсовом просторе? Мы подошли поближе. Оказалось, горели вагоны, у здания паровозного депо зияла огромная воронка:

лесом. Их спасали поездные бригады, свободные от «вахты», в первую очередь. Двое лезли на самую верхотуру и ломиком сбрасывали на землю горящие бревна по проложенным лагам. Их товарищи откатывали бревна подальше и гасили пламя. На нас, любопытных, ругались: «Уйдите — убьют!» Уходили нехотя, с одной навязчивой мыслью-комментарием: «А сами-то работают в очень опасной зоне».

Рисковали не только они — с пожаром боролись и другие поездные бригады: все пути на станции были забиты — составы с лесом, продовольствием, людьми, боеприпасами, вещдмуществом... Возле одного вагона встретили татарина (так он сказал). Самодельной кочергой из проволоки он выгрел из огня печеную картошку и, казалось, не обращал внимания на горящий позади огонь. Объяснил: в этом вагоне под нарами вез мешок картошки. Вечером пошел посмотреть Гомель. А тут налет. Пересидел под забором (как мы поняли, под забором «Гомсельмаша»). Потом вернулся на станцию. А тут как днем — все горит.

Вместе с татаринком в вагоне ехали на фронт

не пострадал. Все было на месте. Даже окна, которые были заклеены и забиты досками по совету взрывников. «Очень аккуратный, направленный взрыв. Знают свое дело». Правда, ворота, калитку и забор пришлось ставить новые.

Так для гомельчан закончилась война. А на фронте продолжалась операция под кодовым названием «Багратион».

Но вернусь к той памятной «экскурсии» на станцию. Когда пламя утихло, все, кто мог, и сельмашевцы тоже, хотя и у самих работы хватало, приступили к ремонту и восстановлению путевого хозяйства. Разговоры были о недавнем налете и его подробностях. Стала известна, например, история с покоренным маневровым паровозом. Как только началась бомбежка, машинист вместе с кочегаром зацепили цистерны с бензином. Затем машинист приказал кочегару возвращаться домой, мол, зачем двоим погибать. Короче говоря, состав вовремя покинул станцию «Гомель-Хозяйственный» и невредимым прибыл на станцию Прибор. Возвратившись, машинист попытался вытащить из огня и состав с боеприпасами. Но рядом взорвалась бомба. В огне ждать помощи было не от кого. Отполз в сторону поселка машинистов. Здесь его перевязали и отвезли в госпиталь. Рассказывали, остался жив, но без ноги. А позже за этот подвиг его наградили орденом Отечественной войны.

К сожалению, память не сохранила имени этого героя, как и имен тех, кто добровольно спасал и грузы, и вагоны на горящей станции под многоголосые рвущихся снарядов.

Кто вы, безвестные герои? Повторю, станцию «Гомель-Хозяйственный» сообразили восстановить. Пошли на запад фронтные составы. Вскоре наши войска освободили Минск, всю Беларусь, одержали многогранную Победу.

В 1945 году через станцию «Гомель-Хозяйственный» пошли составы совсем другого назначения — герои-победители возвращались домой!

Звучали музыка, песни.

Это был настоящий праздник.

Георгий ХАЛЕЦКИЙ.
ШТРИХИ К ПОРТРЕТУ. Г.С. Халецкий — первый руководитель сервисной службы «Гомсельмаша». На заводе с 1954 по 1998: техник-конструктор, инженер, старший инженер-конструктор, начальник конструкторско-исследовательского бюро СКБ, заместитель главного конструктора, начальник отдела технической эксплуатации комбайнов (отдел технического обслуживания машин), начальник экономического отдела и отчетности управления маркетинга. Участвовал в создании и организации производства прицепных комбайнов КС-2.6, КСС-2.6, КС-1.8 «Вихрь», КПКУ-75, ответственного самоходного кормоуборочного комбайна КСК-100. Создал на заводе первое иностранное представительство (первый руководитель — Вильям Мразник). С 1972 — председатель первичной организации общества «Знание». Награжден Почетной грамотой Верховного Совета БССР.